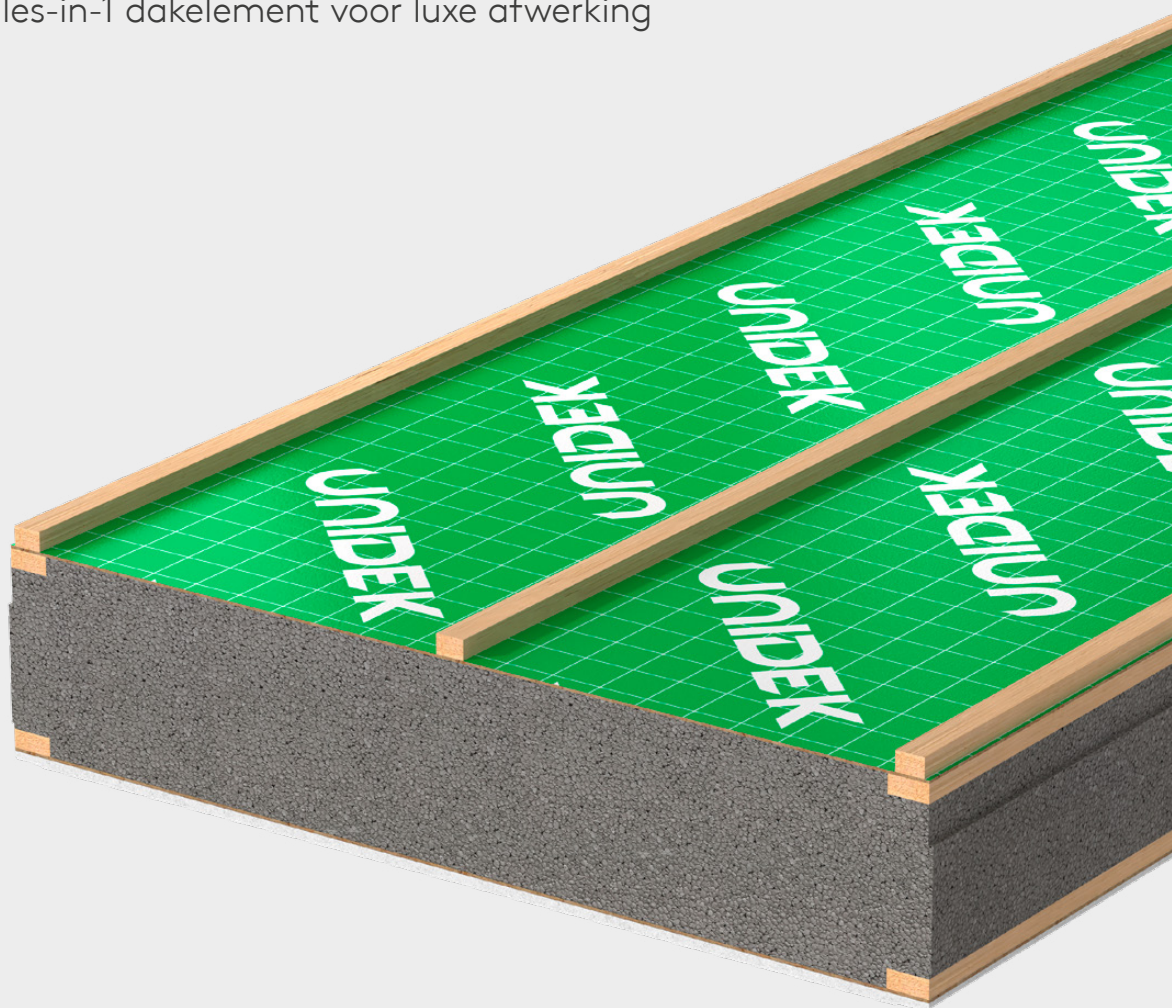


Dakelementen
Nederland

UNIDEK Aero DeLuxe

Constructief alles-in-1 dakelement voor luxe afwerking



UNIDEK Aero DeLuxe

Constructief alles-in-1 dakelement voor luxe afwerking

Unidek Aero DeLuxe is de topper in het productportefolio van Kingspan Unidek. Dit isolerende dakelement is door de toevoeging van een Fermacell-gipsvezelplaat direct klaar om af te werken met bijvoorbeeld stucwerk (dunpleister), verf of behang. Bovendien biedt Unidek Aero DeLuxe nog meer comfort dankzij de hoge brandveiligheid, geluidwerende eigenschappen en een uitstekende luchtdichtheid.

Isoleren en afwerken zonder extra stappen

Bewoners van nieuwbouwwoningen wensen vaak strak afgewerkte plafonds. Traditioneel gezien dient men dan onder de isolatie eerst een regelwerk aan te brengen en vervolgens gipsplaten te monteren. Met Unidek Aero DeLuxe zijn deze extra stappen verleden tijd. Het isolerende dakelement is aan de binnenzijde namelijk al voorzien van een Fermacell-gipsvezelplaat. Na montage van Unidek Aero DeLuxe kan de binnenzijde dus direct worden afgewerkt. Dat bespaart materiaal én tijd.

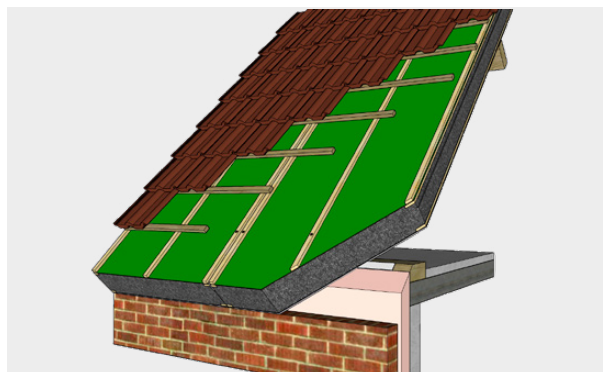
Het meest brandveilige dakelement

De huidige markt vraagt om hoge eisen als het gaat om brandveiligheid. Door de toevoeging van gipsvezel die direct aan de binnenzijde van het plafond zit, is de Unidek Aero DeLuxe het meest brandveilige dakelement in het assortiment. Zelfs twee Euroklassen hoger dan de minimale eis in het Bouwbesluit. Het element heeft in combinatie met de juiste toebehoren de brandclassificatie B-s1-d0, waar de eis in het Bouwbesluit Euroklasse D voorschrijft. "s1" staat voor de hoeveelheid rookontwikkeling, waarbij de cijfers staan voor de mate van rook. Door het toepassen van Unidek Aero DeLuxe zal bij een brand de rookproductie gering zijn. "d0" staat voor 'droplets', hetgeen betekent dat bij brandtesten geen brandende druppels zijn gesignaleerd.

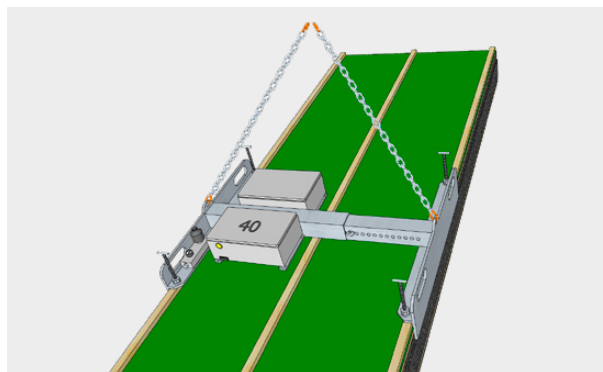
Geluidwerend en luchtdicht

Het dakelement is uitermate geluidwerend dankzij de gipsvezelplaat en is geschikt voor vrijstaande en geschakelde woningbouw. Bij vrijstaande woningbouw bieden de geluidwerende eigenschappen van Unidek Aero DeLuxe extra comfort met betrekking tot geluid van buiten. De R_w -waarde is 35 dB. De R_a -waardes voor spectrum 1 en 2 zijn respectievelijk 33 dB(A) en 28 dB(A). Uiteraard heeft Unidek Aero DeLuxe, net als alle andere Unidek dakelementen, een uitstekende luchtdichtheid indien de elementen op de juiste manier en met de juiste luchtdichte toebehoren worden verwerkt.

Productdetails



Figuur 1 - Detail muurplaat



Figuur 2 - Detail hijsklem

Productinformatie

Producttype	6.0	6.3	7.0
R _c -waarde	6.09	6.31	7.01
R _d -waarde	6.20	6.45	7.45
Minimale lengte in mm*	2000	2000	2000
Maximale lengte in mm*	8000**	8000**	8000**
Breedte in mm	1020	1020	1020
Totaaldikte excl. tengellat in mm	209	216	247
Totaalgewicht in kg/m ²	21,7	22,0	22,3
R _w -waarde (dB)	35	35	35
R _o -waarde, spectrum 1/2 (dB(A))	33/28	33/28	33/28
Combipak zelfborende schroeven***	408	409	410
Levertijd in werkdagen	10	10	10

* Bij elementen korter dan 2000 mm wordt een zaagtoeslag berekend. Zie de Catalogus Dakelementen voor informatie over de zaagmogelijkheden. ** Bij lengtes boven de 6000 mm bevindt zich in de gipsvezelplaat een horizontale gipsvoeg. *** 50 stuks zelfborende schroeven per Combipak voor bevestiging op hout. Bij de bevestiging dient rekening te worden gehouden met 3 stuks bevestigers per oplegging (exclusief eventuele extra bevestigers t.b.v. afschuiving). Uitgangspunt hierbij is een onderconstructie zonder hoek- en kilkepers.

Overspanningen (per veld, windgebied 3, ongebouwd) in mm*

1-velde 30°	3750	3850	4300
1-velde 45°	3800	3900	4350
1-velde 60°	4050	4150	4600
Meervelds 30°	4250	4400	4900
Meervelds 45°	4300	4450	4950
Meervelds 60°	4600	4750	5300
Gootoverstek 30° 45° 60°	1500	1500	1600

* Voor overige uitgangspunten voor de overspanningen raadpleeg onze website: www.unidekdakelementen.nl.

Tabel 1 - Productinformatie

Productomschrijving

Unidek Aero DeLuxe is een isolerend sandwichelement met een kern van brandvertragend gemodificeerd EPS Platinum, voorzien van 2 geïntegreerde verstijvers van 19 mm hoog en 43 mm breed en 2 geïntegreerde verstijvers van 19 mm hoog en 42 mm breed. De buitenzijde is voorzien van een 3 mm spaanplaat met groene folie en ruitmotief en drie tengels van 20 mm hoog en 30 mm breed. De binnenzijde is afgewerkt met een 3 mm spaanplaat en een 10 mm gipsvezelplaat voorzien van een AK-groef.

R_c-waarden

De dakelementen Unidek Aero DeLuxe zijn standaard leverbaar in R_c-waarden 6.0, 6.3 en 7.0. Op projectbasis zijn overige R_c-waarden leverbaar.

Afmetingen en gewicht

Unidek Aero DeLuxe is leverbaar in een minimale lengte van 1000 mm en een maximale lengte van 8000 mm. Het dakelement heeft een breedte van 1020 mm. Gewicht en dikte zijn verschillend per type. Deze specifieke details zijn opgenomen in de bovenstaande tabel.

Zaagmogelijkheden

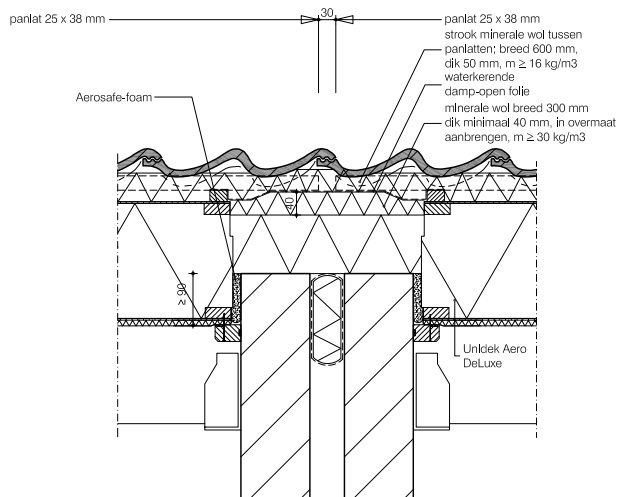
Unidek Aero DeLuxe wordt vanaf een lengte van 1000 mm tot 8000 mm op daklengte gezaagd, desgewenst met nok- en gootafschuiving. Bekijk de Catalogus Dakelementen voor de mogelijkheden.

Geluidsisolatie

De R_w-waarde van Unidek Aero DeLuxe is 35 dB. De R_o-waarden voor spectrum 1 en 2 zijn respectievelijk 33 dB(A) en 28 dB(A). Dit maakt het dakelement uitermate geluidwerend en geschikt voor geschakelde woningbouw. Bij vrijstaande woningbouw bieden de geluidwerende eigenschappen van Unidek Aero DeLuxe extra comfort met betrekking tot geluid van buiten. Download de brochure 'Geluidsisolatie bij hellende daken' op onze website voor een heldere uitleg van geluidsisolatiewaarden.

Prestatie bij brand

Unidek Aero DeLuxe is opgebouwd uit EPS Platinum. EPS is brandvertragend gemodificeerd en wordt aangeduid met de internationale codering 'SE'. De brandvertrager ontleemt zuurstof ter hoogte van de vlam. Daarnaast maakt de combinatie van plaatmateriaal, EPS Platinum, geïntegreerde verstijvers en gipsvezelplaat, dat het dakelement zeer brandwerend is. De classificatie van Unidek Aero DeLuxe is B-s1-d0 (in combinatie met de juiste toebehoren). Dit is twee Euroklassen beter dan de eis D volgens het Bouwbesluit. Ook voldoet het dakelement aan de WBDBO-eis van 60 minuten volgens het Bouwbesluit. Zie meer informatie over de classificatie op pagina 2.



Detailtekening 1 - Woningsscheidende wand Unidek Aero DeLuxe

In Nederland worden diverse soorten isolatieproducten toegepast. De brandveiligheidseisen zijn in het Bouwbesluit geformuleerd als prestatie-eisen aan constructie-onderdelen van bouwwerken. De producten hebben verschillende eigenschappen en prestaties, maar voldoen allemaal aan het Nederlandse Bouwbesluit. Isolatieproducten worden getest en geclassificeerd conform geharmoniseerde EU-standaarden. In het Bouwbesluit wordt verwezen naar die standaarden. Sowieso is het cruciaal dat isolatieproducten op de juiste en voorgeschreven wijze worden gemonteerd. Een optimale montage bevordert de isolatieprestatie en tevens de brandveiligheid van de constructie. Kingspan Unidek heeft daarom diverse verwerkingsinstructies en bouwdetails beschikbaar gesteld. Detailtekening 1 is hier een voorbeeld van.

Goed geïsoleerde gebouwschil

Bouwen met hogere R_c -waarden is een rendabele investering die een leven lang comfort biedt aan de bewoner(s). Dakisolatie levert het hoogste rendement op (30%) bij het isoleren van een gebouwschil.

Luchtdichtheid

Door toepassing van Unidek Aero DeLuxe dakelementen, gecombineerd met haar luchtdichte toebehoren én nauwkeurig bouwen, wordt een grotere luchtdichtheid gecreëerd. Testresultaten wijzen uit dat deze toebehoren voldoen aan de hoogste klasse voor luchtdichtheid (passiefhuis-niveau). Het assortiment luchtdichte toebehoren van Kingspan Unidek bestaat uit Geficell SK afdichtingsband, Unidek Luchtdichte afdichtingsband, Gipsvezel afdichtingsband en Aerosafe-foam.

Minder koudebruggen

Koudebruggen ontstaan op plaatsen waar de isolatielaag wordt onderbroken. Unidek Aero dakelementen verminderen het aantal koudebruggen in het dak. De isolatielaag van Unidek Aero steekt aan de langs zijden uit waardoor de dakelementen naadloos aansluiten. Hierdoor ontstaat een doorlopende isolatielaag. Kingspan Unidek biedt tevens technische bouwdetails voor het dak en haar aansluitingen met verbeterde eigen ψ -waarden.

Certificaten

Unidek Aero DeLuxe beschikt over het KOMO-attest met productcertificaat 20891. Daarnaast beschikt het dakelement over een gecontroleerde kwaliteitsverklaring van BCRG (voorheen onderdeel van ISSO). Unidek Aero DeLuxe is tevens DUBOkeur[®] gecertificeerd, wat bewijst dat het dakelement tot de meest milieuvriendelijke keuze behoort. Het hout dat is verwerkt in het Unidek Aero DeLuxe dakelement is voorzien van het PEFC label. Kingspan Unidek kan op aanvraag FSC[®]-gecertificeerde producten leveren. Voor PEFC geldt certificaatnummer SKH-PEFC-COC-5188 en licentienummer PEFC-30-31-641. Voor FSC[®] geldt certificaatnummer SKH-COC-000409 en licentienummer FSC-C118846.

Duurzaamheid

Unidek Aero DeLuxe heeft een kern van EPS Platinum. EPS is een zuivere polymeer. Door de gesloten celstructuur kunnen de EPS parels geen water opnemen en daardoor is het EPS zeer vochtbestendig. EPS vormt geen voedingsbodem voor planten, grassen en mossen. Doordat bij de fabricage van EPS gebruik wordt gemaakt van stoom met een temperatuur van 120°C, zijn eventuele kiemen niet meer levensvatbaar. Dit maakt dat EPS ook schimmelbestendig en rotvrij is en niet degenerereert onder invloed van natuurlijke zaken. EPS is CFK-vrij. Daarnaast is EPS 100% recyclebaar en heeft daardoor een zeer lange levensduur.

Verwerkingsinstructies Unidek Aero DeLuxe

Algemeen

De dakelementen dienen conform de verwerkingsvoorschriften van Kingspan Unidek te worden verwerkt. Lees dit verwerkingsvoorschrift voorafgaande aan de verwerking daarom goed door. Om de beoogde prestaties van onze producten te kunnen realiseren, is het opvolgen van onze verwerkingsvoorschriften bij de verwerking van de producten en het gebruik van de door ons voorgeschreven of geadviseerde toebehoren en/of hulpmiddelen essentieel. Indien dit niet of niet volledig gebeurt, kan dit negatieve effecten hebben voor bijvoorbeeld de constructieve sterkte, warmteweerstand, luchtdichtheid, brandreactie en geluidsweerstand van onze producten. Let op: de garantie op de dakelementen is alleen van toepassing als er volgens dit verwerkingsvoorschrift wordt gewerkt. De algemene verkoop-, verhuur- en leveringsvoorwaarden van Kingspan Unidek B.V. zijn van toepassing.

Veiligheid

- Veiligheid staat op de eerste plaats. De veiligheid is de verantwoordelijkheid van de betreffende verwerker van de dakelementen en zijn werkgever.
- Voor informatie over hoe veilig te werken wordt evenwel verwezen naar het Arbo informatieblad 'Veilig werken op daken'. Dit is te downloaden op de site van de Arbeidsinspectie.

Toepassing

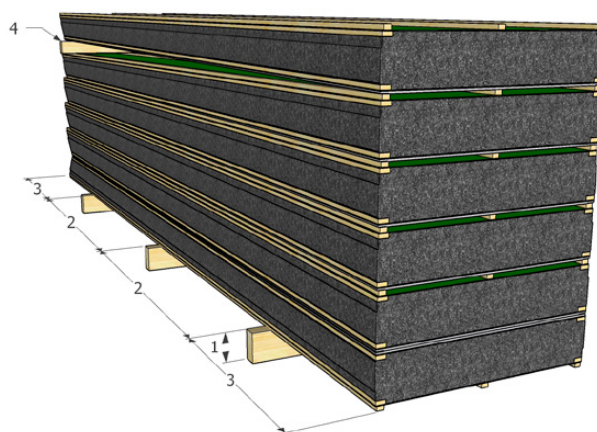
- Geschikt voor vrijstaande en geschakelde woningbouw.
- Onderconstructie van gordingen (naaldhout).
- Toegestane dakhelling: 20° - 70°.
- Plaatsing dakelementen: verticaal van goot naar nok.
- Type dakbedekking: geventileerd schubvormig.
- De binnenzijde van Aero DeLuxe dakelementen kan afgewerkt worden met een filmlaag (dunpleister), verf of behang.
- Voor overige toepassingen dient advies te worden ingewonnen bij Kingspan Unidek.

Levering en opslag

De dakelementen worden verpakt in transportfolie geleverd met een zelflossende kraanwagen. De klant dient bij levering te controleren op non-conformiteiten. Eventuele constatering dienen direct, dan wel uiterlijk binnen vijf dagen na levering, te worden gemeld. De dakelementen dienen na levering zo spoedig mogelijk te worden verwerkt. Langdurige opslag (> 2 weken) kan leiden tot schade. Voor opslag van de dakelementen dient men bovendien het volgende in acht te nemen (zie figuur 3):

- Houd +/- 15 cm van de ondergrond vrij (1).
- Plaats onderslagen op 1,5 meter hartafstand (2).
- Ondersteun de dakelementen vanaf circa 1 meter aan de randen (3).
- Verwijder de transportverpakking.

- Leg het bovenste dakelement met behulp van een houten lat onder voldoende afschot om neerslag af te voeren (4).
- Dek de dakelementen droog af door middel van een waterdicht dekzeil.
- Houd de onderzijde van het dekzeil op ongeveer 15 cm van de ondergrond vrij om ventilatie te waarborgen.

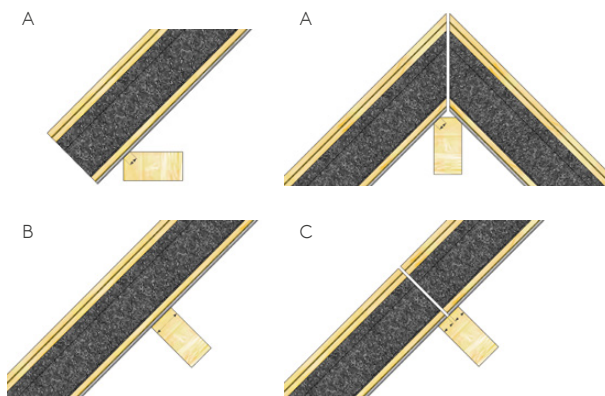


Figuur 3 - Opslag

Plaatsing

Houd bij de plaatsing rekening met het volgende (zie figuur 4):

- Plaats de dakelementen verticaal op de onderconstructie (van goot naar nok).
- De opleglengte op begin- (muurplaat) en eindondersteuning (nok) dient minimaal 30 mm te zijn (A).
- De opleglengte op tussenondersteuning dient minimaal 59 mm te zijn (B).
- Indien er horizontale naden aanwezig zijn, dient elk dakelement minimaal 35 mm ondersteund te worden (C).



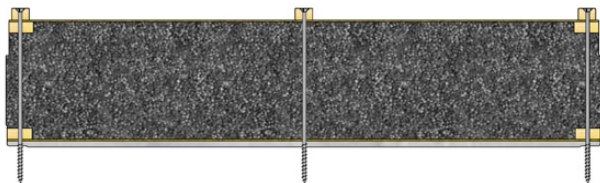
Figuur 4 - Detail oplegging

- Op de muurplaat en nokgording dient Geficell SK afdichtingsband (op vlakke ondergronden) of Unidek Luchtdichte afdichtingsband (op ondergronden met kleine oneffenheden) aangebracht te worden. Hiermee wordt een grotere luchtdichtheid gecreëerd.

- Voor de plaatsing van de dakelementen dient eerst het luchtdichte Gipsvezel afdichtingsband op het dakelement aangebracht te worden.
- Voor plaatsing van de dakelementen van Kingspan Unidek dient gebruik te worden gemaakt van een hydraulische hijsklem. Deze hijsklem is zowel bij Kingspan Unidek als bij diverse kraanbedrijven te huur. De hydraulische hijsklem blijft tijdens montage geklemd op het dakelement en houdt deze in positie. Dit resulteert in een makkelijker en arbeidsverlichtend montageproces.
- Om ervoor te zorgen dat de dakelementen haaks op de onderconstructie worden aangebracht, is het gebruik van een bouwhaak tijdens de montage sterk aan te bevelen.
- Informatie over overspanningen zijn te downloaden op onze website www.unidekdakelementen.nl.

Bevestiging

- De dakelementen dienen direct na plaatsing te worden bevestigd tegen afschuif- en opwaai krachten. Ook dienen de dakelementen op elke ondersteuning te worden bevestigd.
- Unidek Aero DeLuxe dakelementen worden bevestigd met zelfborende schroeven.
- Per ondersteuning (onderconstructie) dienen de dakelementen met 3 zelfborende schroeven door de tengels vastgezet te worden (zie figuur 5).



Figuur 5 - Detail bevestiging Unidek Aero DeLuxe

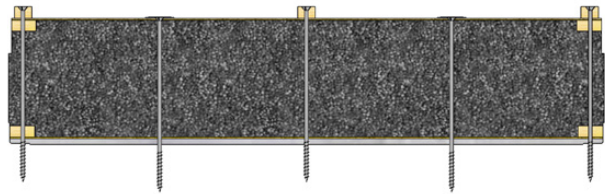
- De zelfborende schroeven kunnen met behulp van een (accu)schroefmachine (met voldoende vermogen) in het dakelement en de onderliggende constructie gedraaid worden.
- Met name bij elementen met hogere R_c -waarden zijn de schroeven erg lang. Daarom adviseren wij de schroeven al voor het hijsen gedeeltelijk in het element te zetten. Op het dak hoeft dan slechts het laatste stuk van de schroef in de onderconstructie gedraaid te worden.
- De zelfborende schroeven zijn per 50 stuks samen met 2 Torx bits verpakt in een Combipak.
- Tabel 2 toont het overzicht van de benodigde Combipakken behorend bij Unidek Aero DeLuxe.

Unidek Aero DeLuxe	Combipak
6.0	408
6.3	409
7.0	410

Tabel 2 - Combipak nummers

Extra bevestiging in verband met afschuiving

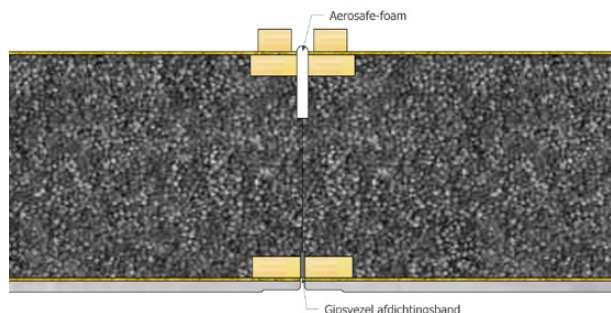
- Uitgaande van het feit dat de gordingen op enkele buiging zijn berekend, dienen extra voorzieningen te worden getroffen voor opname van de afschuifkrachten evenwijdig aan het dakvlak.
- Ter plaatse van het vaste punt (de muurplaat of een gekeerde gording) dienen bij dakelementen langer dan 6000 mm 2 extra zelfborende schroeven te worden toegepast. Bij dakelementen langer dan 7500 mm zijn dit 3 extra zelfborende schroeven.
- Dit geldt ook voor situaties waarbij 2 elementen (boven elkaar) de genoemde lengte overschrijden.
- De extra zelfborende schroeven dienen tussen de tengels te worden verdeeld over de breedte van het dakelement. Gebruik hiervoor geschikte volgplaatjes (zie figuur 6).



Figuur 6 - Detail extra bevestiging

Verticale aansluiting dakelementen onderling

- De verticale naden tussen de elementen en de naad ter plaatse van de nok dienen volledig afgedicht te worden met Aerosafe-foam. Aerosafe-foam van Kingspan Unidek is een hoogwaardige elastische foam die wordt geleverd als pistolschuim. Dankzij haar elastische eigenschappen kan Aerosafe-foam de rek en krimp van omringende constructies beter opvangen dan traditionele PUR-schuim. Hierdoor wordt de luchtdichtheid voor een langere periode gegarandeerd. Voor een goede hechting en snelle uitharding dient de ondergrond met een plantenspuit bevochtigd te worden met schoon water (zie figuur 5).
- Voor een grotere luchtdichtheid dient aan de binnenzijde tussen de dakelementen de voorgeschreven luchtdichte Gipsvezel afdichtingsband aangebracht te worden. Breng deze band aan één zijde aan op het dakelement voordat het element wordt geplaatst (zie figuur 7).

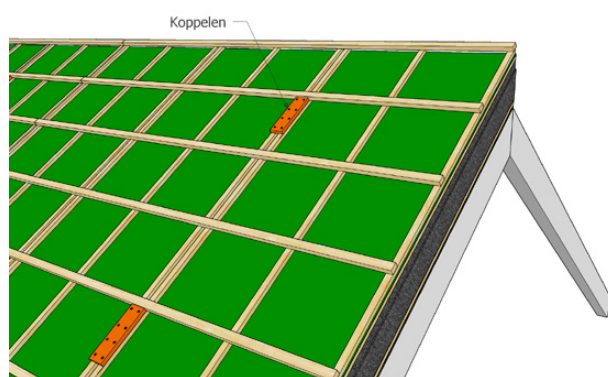


Figuur 7 - Detail Aerosafe-foam en Gipsvezel afdichtingsband

- Bij verschillen in belasting / overspanning in naast elkaar liggende elementen en het bijbehorende verwachte

doorbuigingsbeeld, dienen extra maatregelen te worden getroffen. Bijvoorbeeld bij een dakelement wat rust op een spantbeen of binnenmuur en daardoor voor een ongelijke belasting / overspanning zorgt met de naastliggende dakelementen.

- Bij verschillen in belasting / overspanning; koppel de elementen tussen de panlatten op de langsnaeden ca. 1 m h.o.h.
- Gebruik hiervoor 18 mm dik watervast multiplex van ca. 10 x 30 cm. Schroef dit vast door de tengels en verstijvers met 8 schroeven 5 x 60 mm (zie figuur 8).

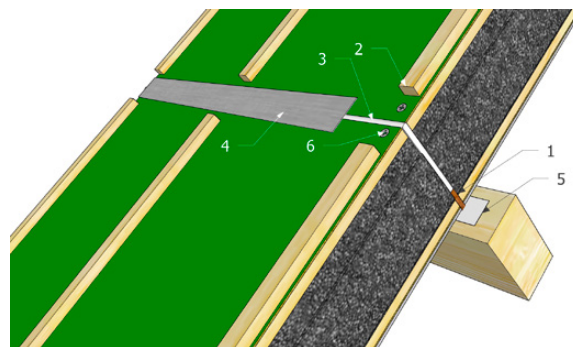


Figuur 8 - Detail koppelen dakelementen

Horizontale aansluiting dakelementen onderling

Zie figuur 9

- De afschuifkrachten dienen overgedragen te worden naar het onderste dakelement, door in de naad tussen de dakelementen een strook OSB III of watervast multiplex te plaatsen van 10 mm dikte, 50 mm hoogte x dakelementbreedte (1).
- De tengellat dient 50 mm van de naad ingekort te worden voor een goede afwerking (2).
- De naden dienen afgedicht te worden met Aerosafe-foam (3). Overtollig Aerosafe-foam dient afgesneden te worden en te worden afgewerkt met een alu-bitumenband. Een alu-bitumenband is een aluminiumband die eenzijdig is voorzien van zelfklevende bitumen. De alu-bitumenband is verkrijgbaar per rol van 10 meter. Oppervlaktes waarop de band wordt bevestigd, dienen voor bevestiging te worden behandeld met een primer die per blik van 1 liter leverbaar is (4).
- Voor een goede hechting van de alu-bitumenband dient de ondergrond droog, vetvrij, stofvrij en vorstvrij te zijn.
- Op de gording dient Geficell SK afdichtingsband (op vlakke ondergronden) of Unidek Luchtdichte afdichtingsband (op ondergronden met kleine oneffenheden) aangebracht te worden. Hiermee wordt een grotere luchtdichtheid gecreëerd (5).
- De dakelementen dienen ter plaatse van horizontale naden bevestigd te worden met de zelfborende schroeven (6).



Figuur 9 - Detail horizontale naden

Paselementen

- Bij een paselement dient altijd één lange zijde met tengel en verstijvers intact te blijven.
- Een paselement mag niet breder zijn dan een half element, tenzij deze volledig ondersteund wordt.
- Aan de zaagkant dient een tengel aanwezig te zijn of extra te worden aangebracht.

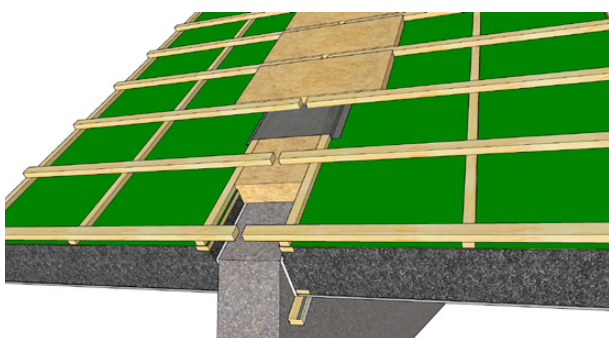
Zij- en gootoverstekken

- Zij- en gootoverstekken dienen afgewerkt te worden met een daarvoor bestemde betimmering.
- Zij-overstekken mogen maximaal de helft van de breedte van het dakelement zijn, gemeten vanaf het hart van het laatste constructieve ondersteuningspunt.
- Ter plaatse van de zij-overstekken dienen de panlatten over de twee naast gelegen dakelementen door te lopen.
- Bredere zij-overstekken met een constructieve maat tot 800 mm zijn mogelijk. Hiervoor dienen extra voorzieningen te worden getroffen waaronder het koppelen aan twee naastgelegen dakelementen middels geschroefde panlatten met deeldraadschroeven 5 x 80 mm. Bij dergelijke zij-overstekken dient het overstekende deel altijd te worden ondersteund totdat de extra voorziening is aangebracht. Voor de uitvoering zijn detailtekeningen beschikbaar.
- Informatie aangaande de maximale lengte van de gootoverstekken is opgenomen in het productinformatieblad dat te downloaden is op www.unidekdakelementen.nl.
- Voor het eenvoudig realiseren van verjongde zij- en gootoverstekken heeft Kingspan Unidek speciale oplossingen ontwikkeld. Aanvullende verwerkingsvoorschriften en detailtekeningen hiervan zijn te vinden op www.unidekdakelementen.nl.

Aansluiting op de omringende constructie

- Aansluitingen op de omringende constructie dienen blijvend water- en luchtdicht te worden afgewerkt. Hiertoe dient voor naadafdichting Aerosafe-foam te worden toegepast. Afdichtingsmiddelen zijn bedoeld om stelruimten, maattoleranties en thermische uitzetting op te vangen, maar niet om onnauwkeurigheden in de bouwfase te herstellen.

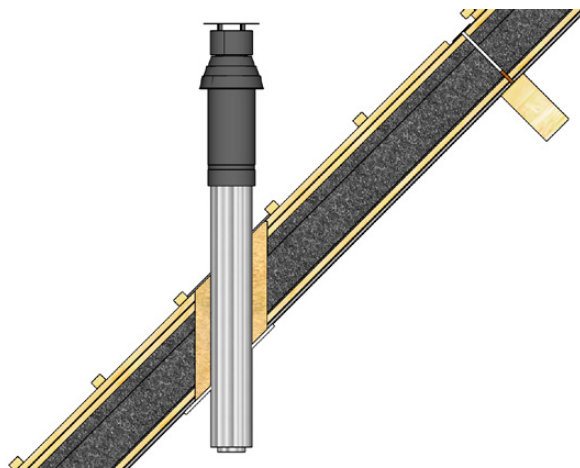
- De naden ter plaatse van de nok en zijgevels dienen volledig afgedicht te worden met Aerosafe-foam.
- De woningscheidende wand dient thermisch geïsoleerd te worden door middel van plaatsing van een laag minerale wol op de woningscheidende wand. Deze laag dient te worden afgedekt met een waterkerende damp-open folie waar bovenop een tweede laag minerale wol wordt geplaatst. Deze laag minerale wol dient te allen tijde droog te blijven bij plaatsing. De panlatten dienen minimaal 30 mm onderbroken te worden ter plaatse van de woningscheidende wand (zie figuur 10).



Figuur 10 - Detail woningscheidende wand

Sparingen en doorvoeren

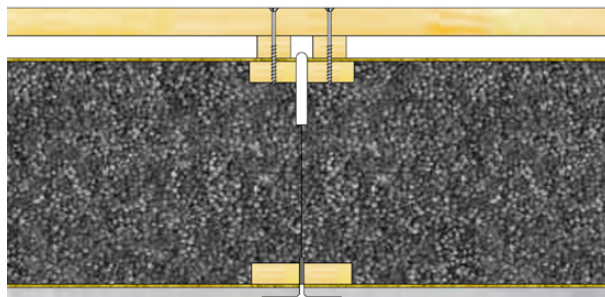
- De maximale sparing zonder onderconstructie is 300 x 300 mm. Hierbij dienen de verstijvers intact te blijven. Grotere of andere sparings dienen van een extra onderconstructie te worden voorzien.
- Bij grotere sparings ten behoeve van dakramen kan gebruik worden gemaakt van Unidek Aero Dakraamkozijn, een stelkozijn voor montage van dakramen zonder raveling. De overspanning van Unidek Aero DeLuxe loopt hierbij met slechts 10% terug. Een aanvullend verwerkingsvoorschrift vindt u op de productpagina van het Unidek Aero Dakraamkozijn op www.unidekdakelementen.nl.
- Bij doorvoeren ten behoeve van de rookgasafvoer dient men gebruik te maken van een dubbelwandige mantelbuis.
- Een doorvoer dient aan de buitenzijde van het dak rondom waterdicht afgewerkt te worden. Aan de binnenzijde van het dak dient de doorvoer geïsoleerd te worden door middel van Aerosafe-foam of minerale wol. Daarna dient een luchtdicht manchet geplaatst te worden (zie figuur 11).



Figuur 11 - Detail sparing mantelbuis

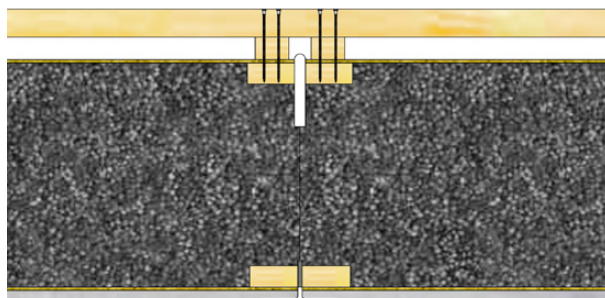
Panlatten

- De panlatten (minimaal 25 x 38 mm) dienen bij elke kruising met een tengellat van het dakelement bevestigd te worden met deeldraadschroeven 5 x 70 mm (zie figuur 12).



Figuur 12 - Geschroefde panlatbevestiging

- Als alternatief kunnen de panlatten bij elke kruising met een tengellat ook bevestigd worden met 2 stuks ringnagels 3 x 65 mm (ook wel ringspijkers of kammnagels) (zie figuur 13).



Figuur 13 - Panlatbevestiging met ringnagels

Bescherming tegen weersinvloeden

- Na montage is het aan te bevelen de dakelementen zo spoedig mogelijk van dakbedekking te voorzien.
- De dakelementen dienen tegen neerslag te worden beschermd. Hiervoor dienen passende maatregelen te worden getroffen voordat de dakbedekking geplaatst is.

Dakbedekking

- De dakelementen kunnen met pannen, leien of vergelijkbaar materiaal worden afgedekt.
- Bij flauwe dakhellingen (< 25°) dient, afhankelijk van het type dakbedekking, een waterkerende damp-open folie toegepast te worden (een en ander volgens het advies van de dakbedekking leverancier).
- Voor overige afwerkingen dient advies te worden ingewonnen bij Kingspan Unidek om te bepalen of extra voorzieningen noodzakelijk zijn.

Ventilatie

- Na montage van de dakelementen dienen de ruimtes onder de kap tijdens het verdere bouwproces voldoende geventileerd te worden.
- Er dient extra geventileerd te worden bij en na activiteiten die een vochtiger binnenklimaat (o.a. bij het aanbrengen dekvloer, stukadoren) kunnen veroorzaken dan tijdens de bewoonde staat.
- Voor de toepassing van Unidek Aero DeLuxe dakelementen in vochtige ruimtes (bijvoorbeeld badkamers) dient advies te worden ingewonnen bij Kingspan Unidek om te bepalen of extra voorzieningen noodzakelijk zijn.

Afwerking gipsvezelplaat

Unidek Aero DeLuxe dakelementen zijn aan de binnenzijde voorzien van een Fermacell gipsvezelplaat. Hierdoor kunnen de dakelementen direct worden afgewerkt met een filmlaag (dunpleister), schilderwerk of behang. Volg altijd de Fermacell voorschriften op en gebruik uitsluitend de door Fermacell voorgeschreven materialen.

Verticale naden in de gipsvezelplaat zijn voorzien van afgeschuinde kanten (AK). Bij lengtes boven 6000 mm bevindt zich in de gipsvezelplaat een horizontale gipsvoeg. Zowel de voegen als het oppervlak van de gipsvezelplaat dienen te worden afgewerkt volgens de voorschriften van Fermacell. Hiervoor verwijzen wij naar www.fermacell.nl.

Hieronder volgen enkele belangrijke aandachtspunten uit de Fermacell voorschriften:

- De Fermacell gipsvezelplaten mogen pas worden afgevoegd en afgewerkt als het restvochtgehalte in de plaat onder 1,3% ligt en blijft.
- Als in de ruimte ook natte dekvloeren voorzien zijn, kunnen de Fermacell gipsvezelplaten pas na uitdrogen daarvan worden afgevoegd.

- De temperatuur en luchtvochtigheid dienen na het voegen zo constant mogelijk te worden gehouden (RV tussen 40% en 70%). Grote en snelle wisselingen hierin kunnen leiden tot ongewenste vormverandering, waardoor spanningscheuren kunnen ontstaan.

- Ook na het afvoegen van de plafonds moet langdurige blootstelling aan vocht vermeden worden.

- Gebruik uitsluitend Fermacell materialen en raadpleeg altijd de Fermacell voorschriften.

Fermacell voegmethoden:

- AK voeg - verticale naden tussen de dakelementen onderling. Hiervoor bestaan 2 verschillende varianten. Het afvoegen van de AK voeg gebeurt in 2 arbeidsgangen.

Voegvariant 1:

Tweezijdige AK kanten met Fermacell gaasband en Fermacell voegengips.

1. Zorg ervoor dat de voeg goed stofvrij is.
2. Begin met het aanbrengen van het zelfklevend Fermacell Gaasband AK (maaswijdte 2,5 x 2,5, breedte 60mm) op het midden van de voeg in het verdiepte gedeelte.
3. Volledig dichtsmieren van Fermacell Voegengips.
4. Bij het drogen van de Fermacell Voegengips zal het iets inklinken. Deze inklinking moet met de tweede arbeidsgang worden vlak gestreken.

Voegvariant 2:

Tweezijdige AK kanten met Fermacell Glasvlies wapeningsband of Fermacell Papier wapeningsband AK en Fermacell Voegengips.

1. Zorg ervoor dat de voeg goed stofvrij is.
2. Begin met het aanbrengen van een dun laagje Fermacell Voegengips in het verdiepte gedeelte van de voeg. Dit vormt de plaklaag voor het papierband.
3. Aanbrengen papierband.
4. Volledig afsmeren van de voeg met Fermacell Voegengips.
5. Bij het drogen van de Fermacell Voegengips zal het iets inklinken. Deze inklinking moet met de tweede arbeidsgang worden vlak gestreken.

Bron: www.fermacell.nl

Horizontale gipsvoeg met rechte kant - de horizontale naad bij dakelementen boven 6000 mm. Voor deze gipsvoeg met rechte kant gelden dezelfde voorwaarden als voor de AK voeg.

Extra service

Voor gratis demo's op de bouwplaats, verwerkingsvideo's, detailtekeningen of andere aanvullende informatie, raadpleeg onze website www.unidekdakelementen.nl.

Veel gestelde vragen

In het verwerkingsvoorschrift staat dat je de dakelementen moet verwerken met de door Fermacell voorgeschreven materialen. Zijn hier ook alternatieven voor?

Nee, uitsluitend wanneer de dakelementen zijn gemonteerd en verwerkt met de juiste voorgeschreven materialen, kunnen we kwaliteit garanderen. Het gebruik van de verkeerde materialen kan op (langere) termijn problemen veroorzaken zoals scheuren of problemen met luchtdichtheid.

Is Unidek Aero DeLuxe ook geschikt voor platte daken?

Nee, Unidek Aero Deluxe is alleen ontwikkeld voor hellende daken met een dakhelling van 20° tot 70°.

Moeten er extra voorzieningen worden getroffen wanneer er een dakraam geplaatst wordt?

Nee, dat is niet nodig wanneer er een Unidek Aero Dakraamkozijn wordt geplaatst. Dit is een stelkozijn voor dakramen zonder raveling.

Is het mogelijk om zij- en gootoverstekken te maken?

Ja. Ook bij Unidek Aero DeLuxe dakelementen is dat mogelijk. Voor het eenvoudig realiseren van verjongde zij- en gootoverstekken heeft Kingspan Unidek speciale oplossingen ontwikkeld. Aanvullende verwerkingsvoorschriften en detailtekeningen hiervan zijn te vinden op onze website www.unidekdakelementen.nl.

Is Unidek Aero DeLuxe eenvoudig te zagen?

Unidek Aero DeLuxe kan zonder problemen worden gezaagd. De zaag wordt niet sneller bot dan wanneer dakelementen met randhout worden gezaagd. Uiteraard worden dakelementen met de gewenste daklengte en nok- en gootafschuining aangeleverd.

Aanvullende informatie

Voor aanvullende informatie raadpleeg onze site www.unidekdakelementen.nl.

Contact

Rayon West

Accountmanager Internal Sales

T: +31 (0) 492 378 316

Area Sales Manager

T: +31 (0) 6 515 971 28

E: unidekwest@kingspan.com

Rayon Zuid-Oost

Accountmanager Internal Sales

T: +31 (0) 492 378 314

Area Sales Manager

T: +31 (0) 6 136 977 56

E: unidekzuidoost@kingspan.com

Rayon Midden

Accountmanager Internal Sales

T: +31 (0) 492 378 315

Area Sales Manager

T: +31 (0) 6 575 813 98

E: unidekmidden@kingspan.com

Rayon Zuid-West

Accountmanager Internal Sales

T: +31 (0) 492 378 317

Area Sales Manager

T: +31 (0) 6 301 046 33

E: unidekzuidwest@kingspan.com

Rayon Oost

Accountmanager Internal Sales

T: +31 (0) 492 378 278

Area Sales Manager

T: +31 (0) 6 824 076 14

E: unidekoost@kingspan.com

Rayon Noord

Accountmanager Internal Sales

T: +31 (0) 492 378 277

Area Sales Manager

T: +31 (0) 6 122 477 38

E: unideknoord@kingspan.com

Kingspan Unidek B.V.

Scheiweg 26 | 5421 XL Gemert

Postbus 101 | 5420 AC Gemert

T: +31 (0) 492 378 111

E: unideknl@kingspan.com

www.unidekdakelementen.nl



De meest recente documentatie en productinformatie is te vinden op de website. Scan de QR-code hierboven.
© Kingspan, Unidek en het Logo van de Leeuw zijn geregistreerde handelsmerken van de Kingspan Group plc in Nederland en andere landen. Alle rechten voorbehouden.
Er kunnen geen rechten ontleend worden aan dit document. Wijzigingen, zet- en drukfouten voorbehouden.

